

Resultados del Relevamiento de Expectativas de Mercado (REM)

Abril de 2024



BANCO CENTRAL
DE LA REPÚBLICA ARGENTINA

El **Relevamiento de Expectativas de Mercado (REM)** consiste en un seguimiento sistemático de los principales pronósticos macroeconómicos de corto y mediano plazo que habitualmente realizan personas especializadas, locales y extranjeras, sobre la evolución de variables seleccionadas de la economía argentina que recopila el Banco Central de la República Argentina (BCRA). Cabe recalcar que **los pronósticos vertidos en este informe no constituyen proyecciones propias del BCRA.**

Se relevan las expectativas sobre los precios minoristas, la tasa de interés, el tipo de cambio nominal, las exportaciones e importaciones, el resultado primario del sector público nacional no financiero, la desocupación y la actividad económica.

Los resultados mensuales y el listado de quienes se encuentran habilitados para participar en el relevamiento se publican en el sitio de Internet del BCRA. En caso de existir consultas dirigirlas a rem@bcra.gob.ar.

Relevamiento de Expectativas de Mercado

Abril de 2024

En el presente informe, publicado el día 7 de mayo de 2024, se difunden los resultados del relevamiento realizado entre los días 26 y 30 de abril de 2024. Se contemplaron pronósticos de 39 participantes, entre quienes se cuentan 26 consultoras y centros de investigación locales e internacionales y 13 entidades financieras de Argentina.

En el cuarto relevamiento del año, quienes participaron del REM estimaron una inflación mensual de 9,0% para abril (-1,8 p.p. respecto al REM anterior). Para mayo proyectaron una inflación mensual de 7,5% y para el año de 161,3% i.a. (-1,5 p.p. y -28,0 p.p. en relación con la encuesta previa, respectivamente). Quienes mejor pronosticaron esa variable en el pasado (Top-10) esperaban una inflación de 8,9% para abril, de 7,1% para mayo y de 156,5% i.a. para 2024. Respecto del IPC Núcleo, el conjunto de participantes del REM ubicó sus previsiones para 2024 en 145,1% i.a. (-33,9 p.p. que el REM previo).

En el relevamiento de abril, el conjunto de analistas del REM proyectó para 2024 un nivel del Producto Interno Bruto (PIB) real 3,5% inferior al promedio de 2023, manteniendo la perspectiva respecto del relevamiento previo. En tanto, quienes constituyen el Top-10 proyectaron, en promedio, una reducción de 3,7% en el año. La caída se habría concentrado en el primer trimestre, período para el cual quienes responden el REM estimaron una reducción trimestral desestacionalizada de 3,4% del PIB. De acuerdo con los pronósticos recibidos, el nivel de actividad dejaría de contraerse a partir del segundo trimestre del año y comenzaría a recuperarse en el tercero, con una suba de 0,6 % trimestral s.e. Para 2025, el conjunto de participantes del REM estimó un crecimiento promedio de 3,4% i.a.

La tasa de desocupación abierta para el primer trimestre del año se proyectó en 7,0% de la Población Económicamente Activa (PEA) implicando una reducción de 0,1 p.p. respecto al REM previo. Para el Top-10, la tasa de desempleo se ubicaría en 7,1% en igual período. El conjunto de participantes del REM espera una tasa de desocupación de 7,6% para el último trimestre de 2024.

Quienes participan del REM pronosticaron una tasa BADLAR de bancos privados, para mayo de 50,5% TNA (equivalente a una tasa efectiva mensual de 4,2%) y una disminución hasta 40,0% TNA en diciembre. Quienes forman el Top-10 preveían, en promedio, que ésta se ubicaría en 49,9 % en mayo.

La mediana de las proyecciones de tipo de cambio nominal del REM se ubicó en \$886,6 por dólar para el promedio de mayo de 2024 (-\$43,4 por dólar respecto al REM anterior). Para el Top-10 el tipo de cambio nominal promedio esperado para mayo es \$888,1/USD. La variación interanual a dic-24 implícita en los pronósticos se ubicó en 102,5%, 21,5 p.p. inferior al REM previo.

En cuanto al comercio exterior de bienes, quienes participan del REM estimaron para 2024 que las exportaciones (FOB) totalicen USD78.966 millones y las importaciones (CIF) USD62.897 millones, corrigiendo ambas a la baja en comparación con la encuesta anterior (-USD1.876 millones y -USD2.265 millones, respectivamente).

Finalmente, la proyección del superávit fiscal primario del Sector Público Nacional no Financiero (SPNF) que realizan quienes participan del REM se ubicó en \$4.420 miles de millones para 2024 (\$504 miles de millones inferior al REM previo). El promedio del Top-10 pronostica un superávit primario de \$3.485 miles de millones para 2024.

1. Precios minoristas

El Índice de Precios al Consumidor (IPC) mide la variación mensual del nivel general de los precios minoristas de un conjunto de bienes y servicios que representan el consumo de los hogares en un período específico. En el REM los índices relevados son dos, el nivel general del IPC y el IPC núcleo, tal como los confecciona el INDEC. Se solicitan proyecciones para el mes corriente y seis meses subsiguientes. También se solicitan las proyecciones de su evolución para los próximos 12 y 24 meses y las previsiones de 3 períodos anuales.

1.1 Índice de Precios al Consumidor (IPC) – Nivel General

Gráfico 1.1 | Expectativas de inflación mensual – IPC Nivel General

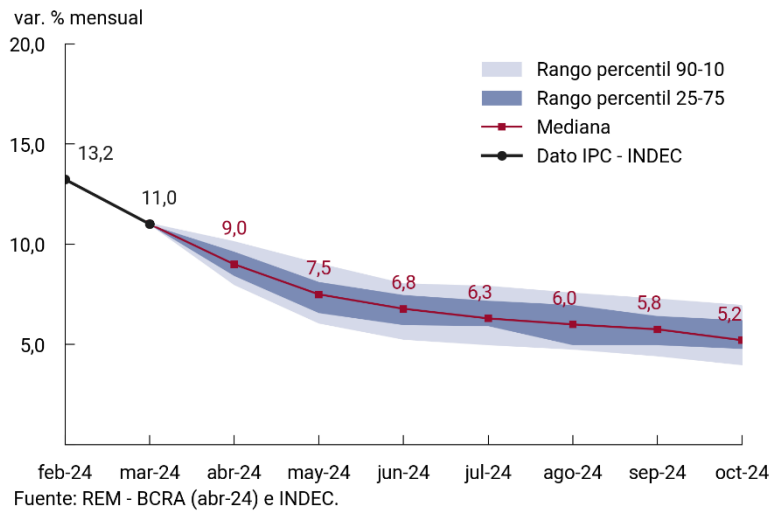
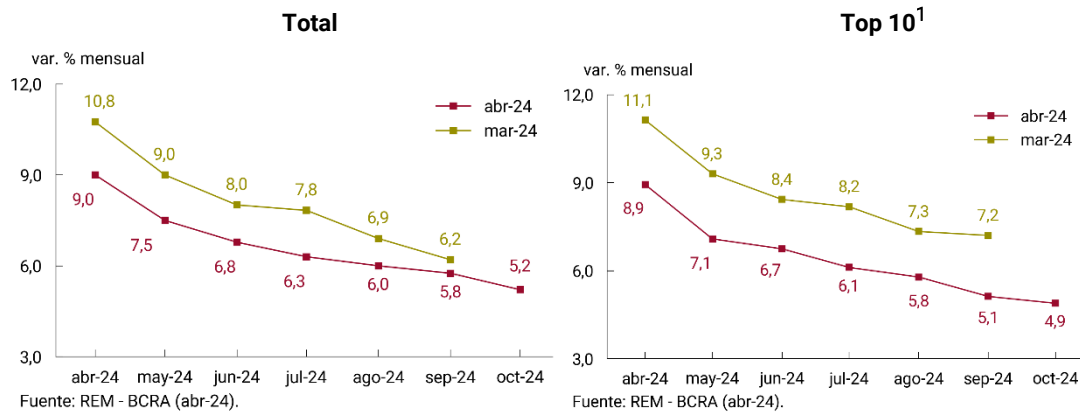


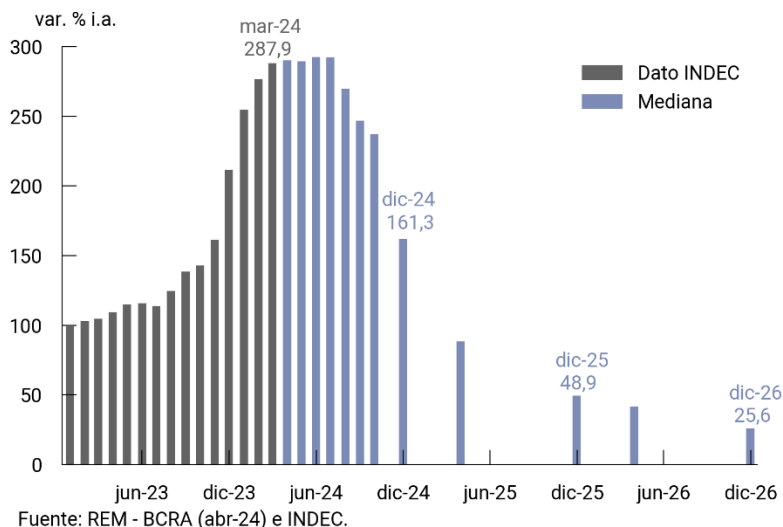
Gráfico 1.2 Comparación con REM anterior de expectativas de inflación mensual – IPC Nivel General



Nota: los datos corresponden a la mediana (Total) o al promedio (Top 10) de cada relevamiento.

¹ De acuerdo con la Metodología de cálculo de los rankings del REM publicada en el [sitio web](#) del BCRA.

Gráfico 1.3 | Expectativas de inflación interanual – IPC Nivel General



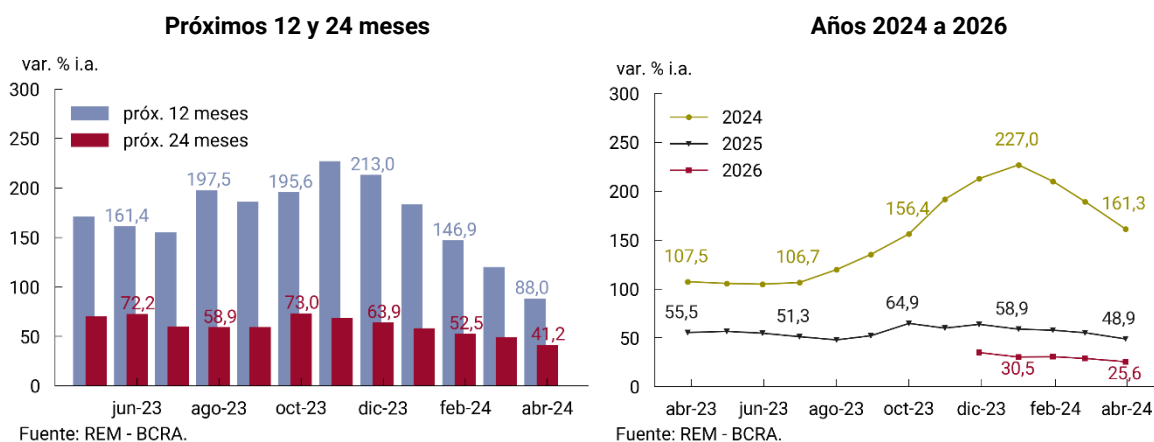
Cuadro 1.1 | Expectativas de inflación mensual – IPC Nivel General

Período	Referencia	Mediana (REM abr-24)	Dif. con REM anterior*	Promedio Top 10 (REM abr-24)	Dif. con REM anterior*
abr-24	var. % mensual	9,0	- 1,8	8,9	- 2,2
may-24	var. % mensual	7,5	- 1,5	7,1	- 2,2
jun-24	var. % mensual	6,8	- 1,2	6,7	- 1,7
jul-24	var. % mensual	6,3	- 1,5	6,1	- 2,1
ago-24	var. % mensual	6,0	- 0,9	5,8	- 1,5
sep-24	var. % mensual	5,8	- 0,4	5,1	- 2,1
oct-24	var. % mensual	5,2	-	4,9	-
Próx. 12 meses	var. % i.a.	88,0	- 32,0	79,5	- 50,8
2024	var. % i.a.; dic-24	161,3	- 28,0	156,5	- 47,3

*Comparación en relación al relevamiento previo, pudiendo no coincidir exactamente por efecto de redondeo.

Fuente: REM - BCRA (abr-24).

Gráfico 1.4 Evolución de expectativas de inflación interanual – IPC Nivel General



1.2 Índice de Precios al Consumidor (IPC) – Núcleo

El IPC núcleo que difunde el INDEC permite monitorear la evolución de los precios sin tener en cuenta la volatilidad de aquellos bienes y servicios que exhiben un comportamiento estacional (estacionales) o cuyos precios están sujetos a regulación estatal o tienen un alto componente impositivo (regulados).

Gráfico 1.5 | Expectativas de inflación mensual – IPC Núcleo

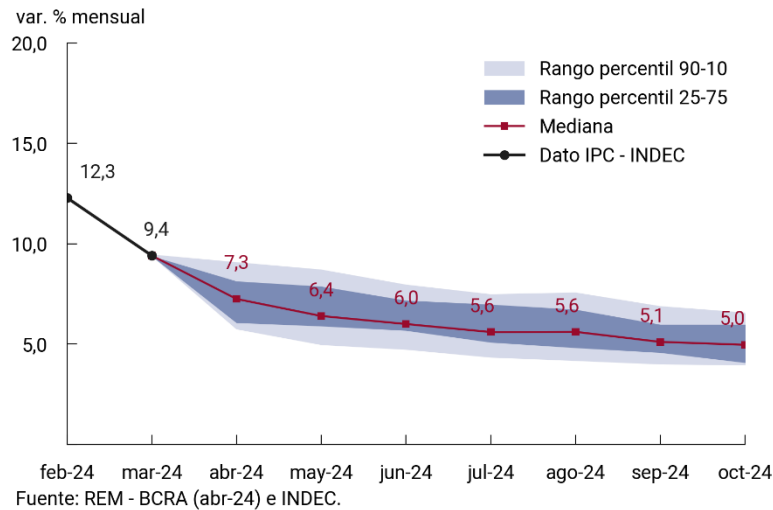
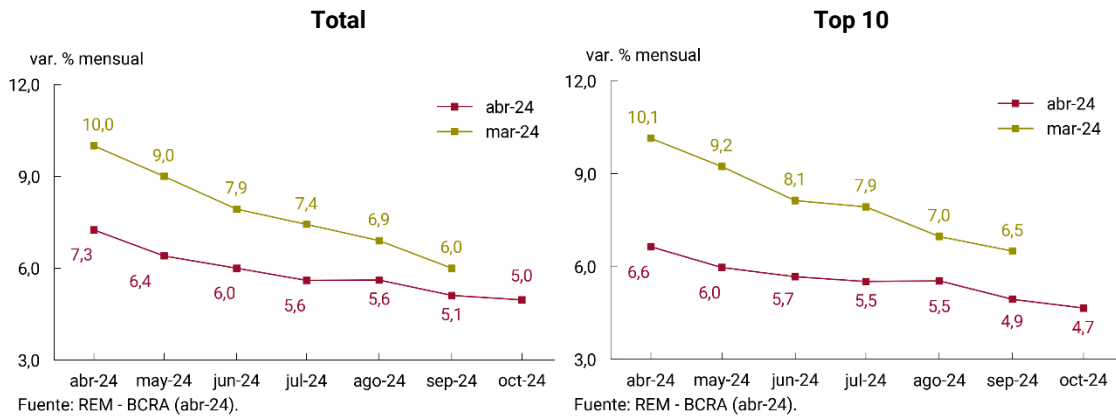


Gráfico 1.6 Comparación con REM anterior de expectativas de inflación mensual – IPC Núcleo



Nota: los datos corresponden a la mediana (Total) o al promedio (Top 10) de cada relevamiento

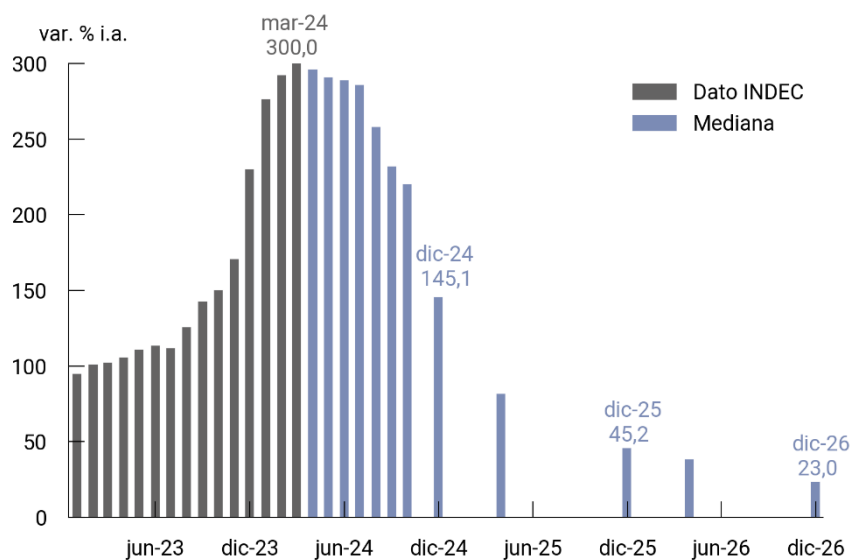
Cuadro 1.2 | Expectativas de inflación mensual – IPC Núcleo

Período	Referencia	Mediana (REM abr-24)	Dif. con REM anterior*	Promedio Top 10 (REM abr-24)	Dif. con REM anterior*
abr-24	var. % mensual	7,3	- 2,8	6,6	- 3,5
may-24	var. % mensual	6,4	- 2,6	6,0	- 3,3
jun-24	var. % mensual	6,0	- 1,9	5,7	- 2,5
jul-24	var. % mensual	5,6	- 1,8	5,5	- 2,4
ago-24	var. % mensual	5,6	- 1,3	5,5	- 1,4
sep-24	var. % mensual	5,1	- 0,9	4,9	- 1,6
oct-24	var. % mensual	5,0	-	4,7	-
Próx. 12 meses	var. % i.a.	81,3	- 31,0	71,5	- 49,6
2024	var. % i.a.; dic-24	145,1	- 33,9	139,8	- 47,1

*Comparación en relación al relevamiento previo, pudiendo no coincidir exactamente por efecto de redondeo.

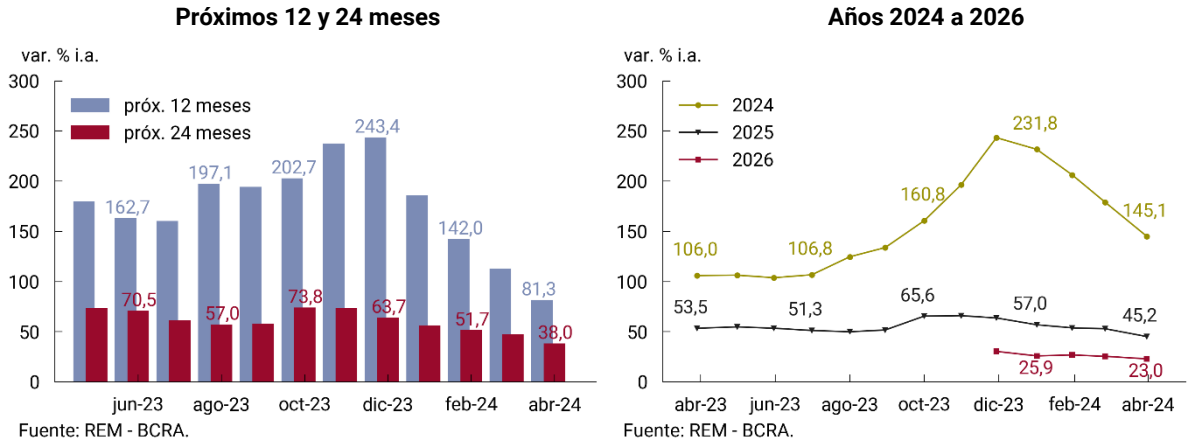
Fuente: REM - BCRA (abr-24).

Gráfico 1.7 | Expectativas de inflación interanual – IPC Núcleo



Fuente: REM - BCRA (abr-24) e INDEC.

Gráfico 1.8 Evolución de expectativas de inflación interanual – IPC Núcleo



2. Tasa de interés

La tasa de interés BADLAR se define como la tasa promedio ponderado por monto, correspondiente a depósitos a plazo fijo de 30 a 35 días de plazo de más de un millón de pesos. La tasa relevada por el REM es la tasa BADLAR promedio mensual (días hábiles), en pesos, en bancos privados. Se relevan estimaciones de 6 períodos mensuales, la evolución para los próximos 12 meses y 2 períodos anuales.

Gráfico 2.1 | Expectativas de tasa de interés BADLAR

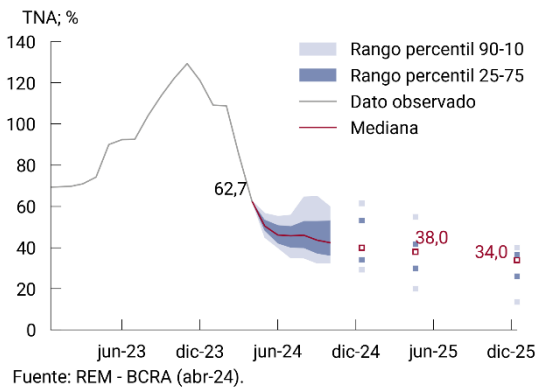
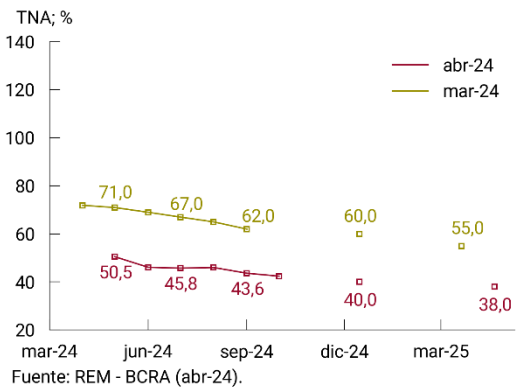


Gráfico 2.2 | Comparación con REM anterior



Cuadro 2.1 | Expectativas de tasa de interés BADLAR

Período	Referencia	Mediana (REM abr-24)	Dif. con REM anterior*	Promedio Top 10 (REM abr-24)	Dif. con REM anterior*
may-24	TNA, %	50,50	- 20,5	49,88	- 19,6
jun-24	TNA, %	46,10	- 22,9	46,22	- 20,2
jul-24	TNA, %	45,75	- 21,3	45,32	- 19,7
ago-24	TNA, %	46,01	- 19,0	45,70	- 17,7
sep-24	TNA, %	43,62	- 18,4	45,17	- 17,5
oct-24	TNA, %	42,41	-	43,50	-
Próx. 12 meses	TNA, %	38,00	- 17,0	39,25	- 16,7
2024	TNA, %; dic-24	40,00	- 20,0	40,95	- 16,7

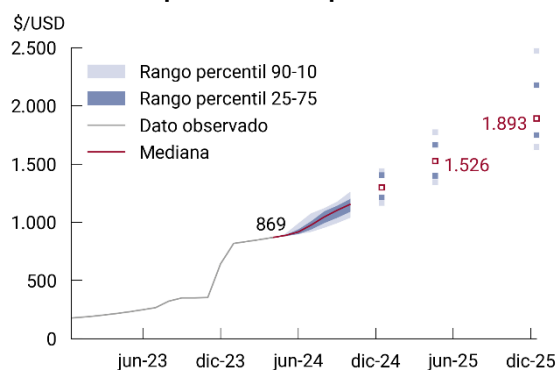
*Comparación en relación al relevamiento previo, pudiendo no coincidir exactamente por efecto de redondeo.

Fuente: REM - BCRA (abr-24).

3. Tipo de cambio nominal

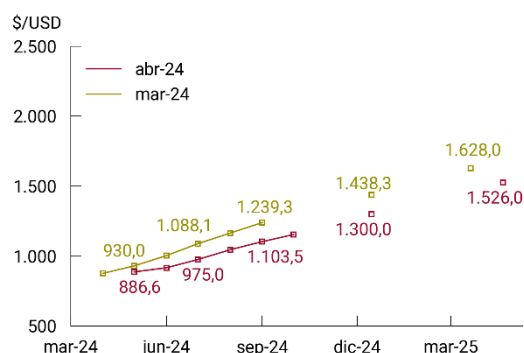
El BCRA publica diariamente el Tipo de Cambio de Referencia - Comunicación "A" 3500 (Mayorista) en pesos por dólar (\$/USD). La variable relevada es la cotización del tipo de cambio nominal promedio (simple) mensual de días hábiles (TCNPM), en \$/USD, que surge de esa misma información. Se relevan estimaciones de 6 períodos mensuales, la evolución para los próximos 12 meses y 2 períodos anuales.

Gráfico 3.1 | Expectativas de tipo de cambio



Fuente: REM - BCRA (abr-24).

Gráfico 3.2 | Comparación con REM anterior



Fuente: REM - BCRA (abr-24).

Cuadro 3.1 | Expectativas de tipo de cambio nominal

Período	Referencia	Mediana (REM abr-24)	Dif. con REM anterior*	Promedio Top 10 (REM abr-24)	Dif. con REM anterior*
may-24	\$/USD	886,6	- 43,4	888,1	- 54,4
jun-24	\$/USD	916,5	- 86,8	915,6	- 93,3
jul-24	\$/USD	975,0	- 113,1	967,8	- 132,5
ago-24	\$/USD	1.045,1	- 119,2	1.035,3	- 151,5
sep-24	\$/USD	1.103,5	- 135,8	1.081,6	- 181,7
oct-24	\$/USD	1.153,7	-	1.131,9	-
Próx. 12 meses	\$/USD	1.526,0	- 102,0	1.492,8	- 289,3
2024	\$/USD; dic-24	1.300,0	- 138,3	1.320,8	- 165,3

*Comparación en relación al relevamiento previo, pudiendo no coincidir exactamente por efecto de redondeo.

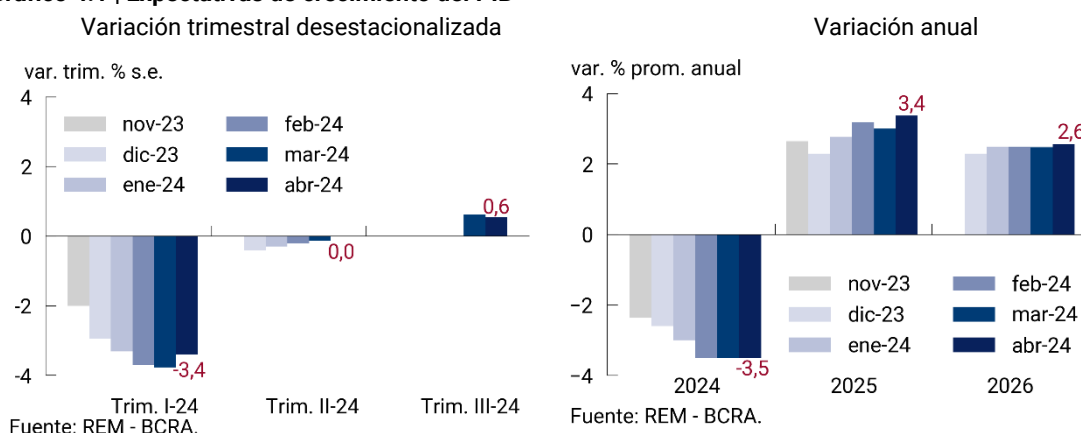
Fuente: REM - BCRA (abr-24).

4. Actividad

El Producto Interno Bruto (PIB) mide el valor de los bienes y servicios finales producidos durante un año. El INDEC lo publica con periodicidad trimestral. A partir de su valuación en moneda constante se puede medir el crecimiento real de la economía.

La variable relevada en el REM es la variación porcentual trimestral desestacionalizada (s.e.) del PIB, a precios de mercado en moneda constante, de 3 trimestres: el corriente, el anterior y el próximo. Además, se solicitan las variaciones promedio anuales de la misma variable para el año corriente y dos años posteriores.

Gráfico 4.1 | Expectativas de crecimiento del PIB



Cuadro 4.1 | Expectativas de PIB a precios constantes

Período	Referencia	Mediana (REM abr-24)	Dif. con REM anterior*	Promedio Top 10 (REM abr-24)	Dif. con REM anterior*
Trim. I-24	var. % trim. s.e.	-3,4	+ 0,4	-2,9	+ 0,5
Trim. II-24	var. % trim. s.e.	0,0	+ 0,1	-0,4	- 0,3
Trim. III-24	var. % trim. s.e.	0,6	- 0,1	0,5	- 0,1
2024	var. % prom. anual	-3,5	+ 0,0	-3,7	+ 0,4

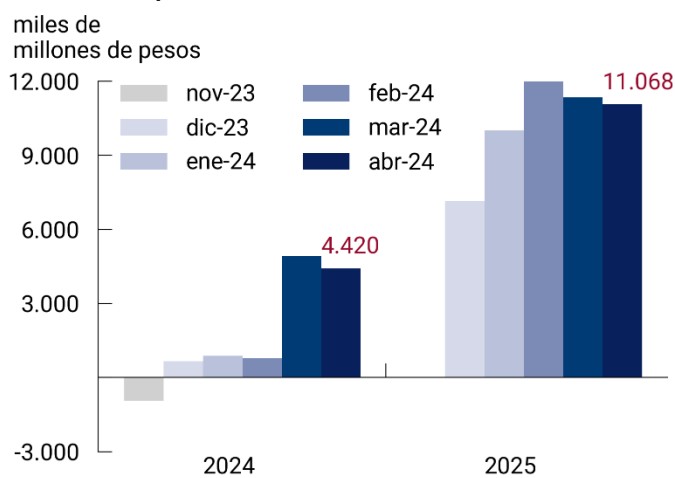
*Comparación en relación al relevamiento previo, pudiendo no coincidir exactamente por efecto de redondeo.

Fuente: REM - BCRA (abr-24).

5. Resultado Primario del Sector Público Nacional no Financiero (SPNF)

La Secretaría de Hacienda de la Nación publica mensualmente el Resultado Primario del SPNF en base caja. En el REM se releva el pronóstico anual de resultado primario del SPNF, que mide la diferencia entre los ingresos y los gastos primarios (gastos totales excluidos los pagos de intereses de la deuda pública), en base caja, medido en miles de millones de pesos corrientes.

Gráfico 5.1 | Expectativas de Resultado Primario del SPNF



Fuente: REM - BCRA (abr-24).

Cuadro 5.1 | Expectativas de resultado primario del SPNF

Período	Referencia	Mediana (REM abr-24)	Dif. con REM anterior*	Promedio Top 10 (REM abr-24)	Dif. con REM anterior*
2024	miles de millones de \$	4.420	- 503,8	3.485	- 667,1

*Comparación en relación al relevamiento previo, pudiendo no coincidir exactamente por efecto de redondeo.

Fuente: REM - BCRA (abr-24).

6. Exportaciones

Valor mensual de las ventas externas de bienes en millones de dólares corrientes *Free on Board* (FOB), es decir sin incluir costos de seguro y flete. En el REM se relevan estimaciones de 7 períodos mensuales de exportaciones de bienes o mercancías y de 2 períodos anuales (correspondientes a la suma anual de exportaciones de bienes, medida en millones de dólares corrientes).

Cuadro 6.1 | Expectativas de Exportaciones (FOB)

Período	Referencia	Mediana (REM abr-24)	Dif. con REM anterior*	Promedio Top 10 (REM abr-24)	Dif. con REM anterior*
abr-24	millones USD	6.989	- 170	6.812	- 88
may-24	millones USD	7.450	- 150	7.408	- 47
jun-24	millones USD	7.200	- 107	7.127	- 5
jul-24	millones USD	7.197	- 290	7.127	- 124
ago-24	millones USD	7.189	- 183	7.038	- 197
sep-24	millones USD	6.845	- 204	6.899	- 115
oct-24	millones USD	6.683	-	6.761	-
2024	millones USD	78.966	- 1.876	79.050	- 445

*Comparación en relación al relevamiento previo, pudiendo no coincidir exactamente por efecto de redondeo.

Fuente: REM - BCRA (abr-24).

Gráfico 6.1 | Expectativas de Exportaciones mensuales

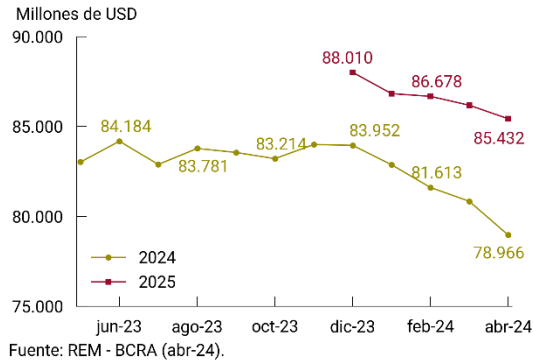
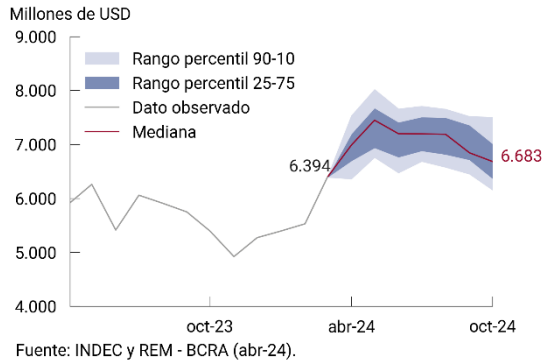


Gráfico 6.2 | Evolución de las expectativas de las Exportaciones anuales



7. Importaciones

Valor mensual de las compras externas de bienes en millones de dólares corrientes *Cost, Insurance and Freight (CIF)*, es decir incluidos costos de seguro y flete. En el REM se relevan estimaciones de 7 períodos mensuales de importaciones de bienes o mercancías y de 2 períodos anuales (correspondientes a la suma anual de importaciones de bienes, medida en millones de dólares corrientes).

Gráfico 7.1 | Expectativas de Importaciones mensuales

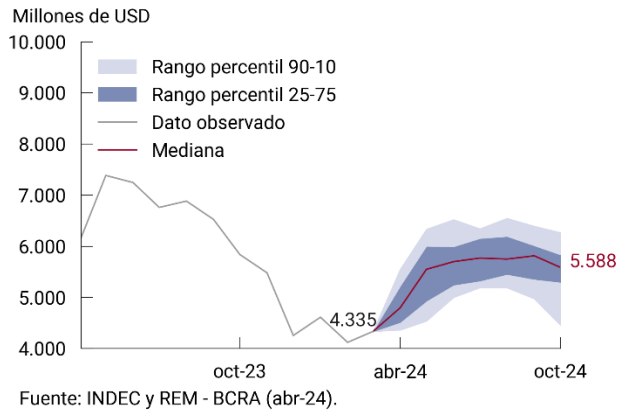
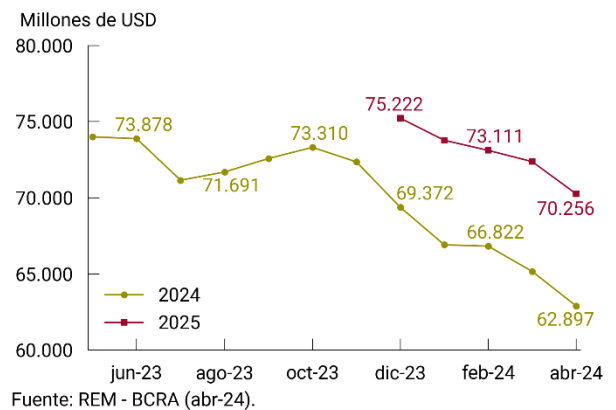


Gráfico 7.2 | Evolución de las expectativas de las Importaciones anuales



Cuadro 7.1 | Expectativas de Importaciones (CIF)

Período	Referencia	Mediana (REM abr-24)	Dif. con REM anterior*	Promedio Top 10 (REM abr-24)	Dif. con REM anterior*
abr-24	millones USD	4.797	- 230	4.802	- 296
may-24	millones USD	5.550	- 100	5.555	- 255
jun-24	millones USD	5.700	- 54	5.612	- 252
jul-24	millones USD	5.770	- 151	5.633	- 328
ago-24	millones USD	5.750	- 287	5.680	- 362
sep-24	millones USD	5.814	- 46	5.514	- 309
oct-24	millones USD	5.588	-	5.365	-
2024	millones USD	62.897	- 2.265	60.566	- 4.002

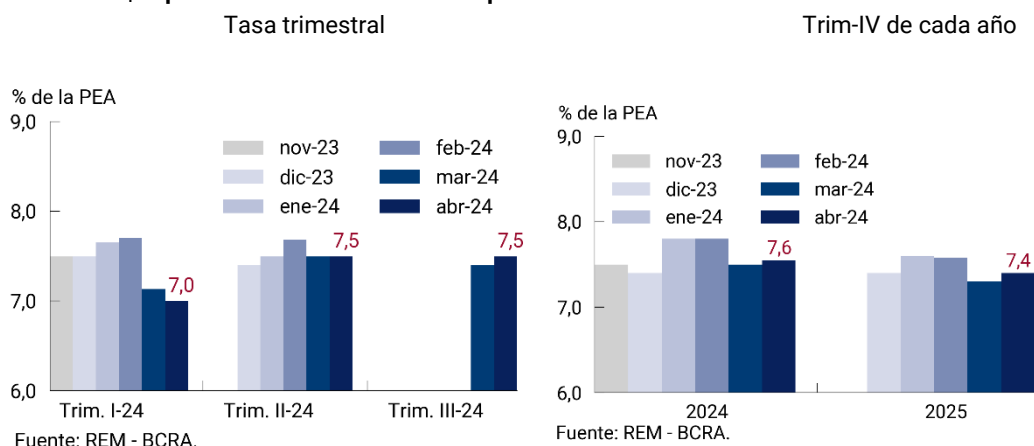
*Comparación en relación al relevamiento previo, pudiendo no coincidir exactamente por efecto de redondeo.

Fuente: REM - BCRA (abr-24).

8. Desocupación abierta

Valor trimestral de la Tasa de Desocupación abierta que mide el porcentaje de la población desocupada (personas que, no teniendo ocupación, están buscando activamente trabajo y están disponibles para trabajar) con respecto a la Población Económicamente Activa (PEA). En el REM se encuestan hasta 3 estimaciones trimestrales de la tasa de desocupación abierta y 2 períodos anuales (correspondientes al cuarto trimestre de cada uno de esos años).

Gráfico 8.1 | Expectativas de Tasa de Desocupación abierta



Cuadro 8.1 | Expectativas de Tasa de Desocupación abierta

Período	Referencia	Mediana (REM abr-24)	Dif. con REM anterior*	Promedio Top 10 (REM abr-24)	Dif. con REM anterior*
Trim. I-24	% de la PEA	7,0	- 0,1	7,1	+ 0,0
Trim. II-24	% de la PEA	7,5	0,0	7,4	+ 0,1
Trim. III-24	% de la PEA	7,5	+ 0,1	7,7	+ 0,2
2024	% de la PEA; Trim. IV-24	7,6	+ 0,0	8,0	+ 0,3

*Comparación en relación al relevamiento previo, pudiendo no coincidir exactamente por efecto de redondeo.

Fuente: REM - BCRA (abr-24).

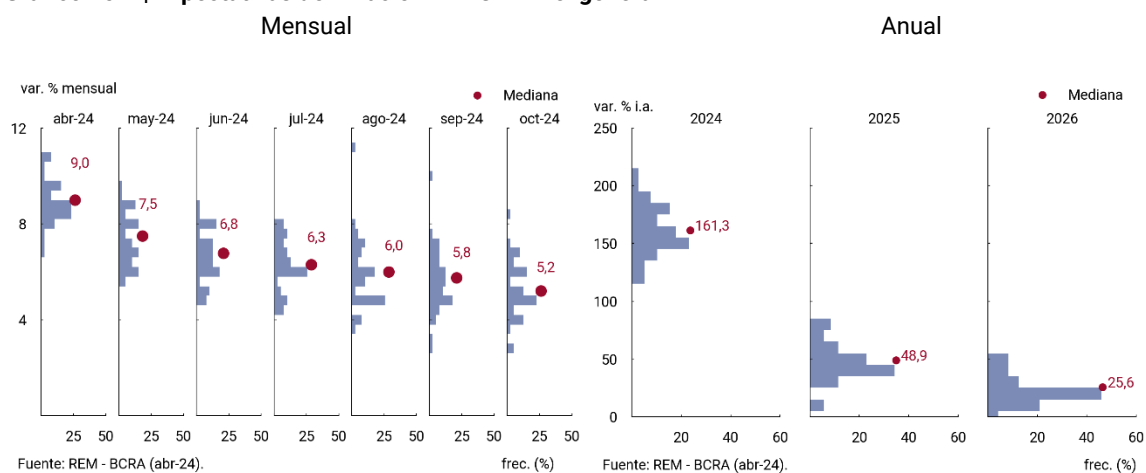
9. Anexo

Cuadro 10.1 | Expectativas de inflación – IPC– Nivel general

Período	Referencia	Mediana	Promedio	Desvío	Máximo	Mínimo	Percentil 90	Percentil 75	Percentil 25	Percentil 10	Cantidad de participantes
abr-24	var. % mensual	9,0	9,1	0,9	11,1	7,0	10,1	9,7	8,5	8,0	39
may-24	var. % mensual	7,5	7,5	1,1	9,9	5,6	9,0	8,2	6,6	6,1	39
jun-24	var. % mensual	6,8	6,7	1,1	8,8	5,0	8,0	7,5	6,0	5,3	39
jul-24	var. % mensual	6,3	6,4	1,1	8,2	4,5	7,9	7,2	6,0	5,0	39
ago-24	var. % mensual	6,0	6,1	1,4	11,5	3,8	7,5	7,0	5,0	4,8	39
sep-24	var. % mensual	5,8	5,8	1,3	10,0	3,0	7,2	6,5	5,0	4,4	39
oct-24	var. % mensual	5,2	5,4	1,2	8,6	3,0	6,9	6,2	4,8	4,0	39
próx. 12 meses	var. % i.a.; abr-25	88,0	89,8	20,0	135,0	45,2	115,2	99,5	78,3	68,6	35
próx. 24 meses	var. % i.a.; abr-26	41,2	43,4	19,4	110,0	7,2	64,2	50,8	29,3	27,9	28
2024	var. % i.a.; dic-24	161,3	164,9	20,7	211,0	122,0	190,2	181,8	153,0	139,3	39
2025	var. % i.a.; dic-25	48,9	51,1	15,9	82,0	12,7	78,5	59,1	42,3	39,1	35
2026	var. % i.a.; dic-26	25,6	26,8	11,0	50,0	6,2	44,1	30,3	19,9	15,3	24

Fuente: REM - BCRA (abr-24)

Gráfico 10.1 | Expectativas de inflación – IPC– Nivel general

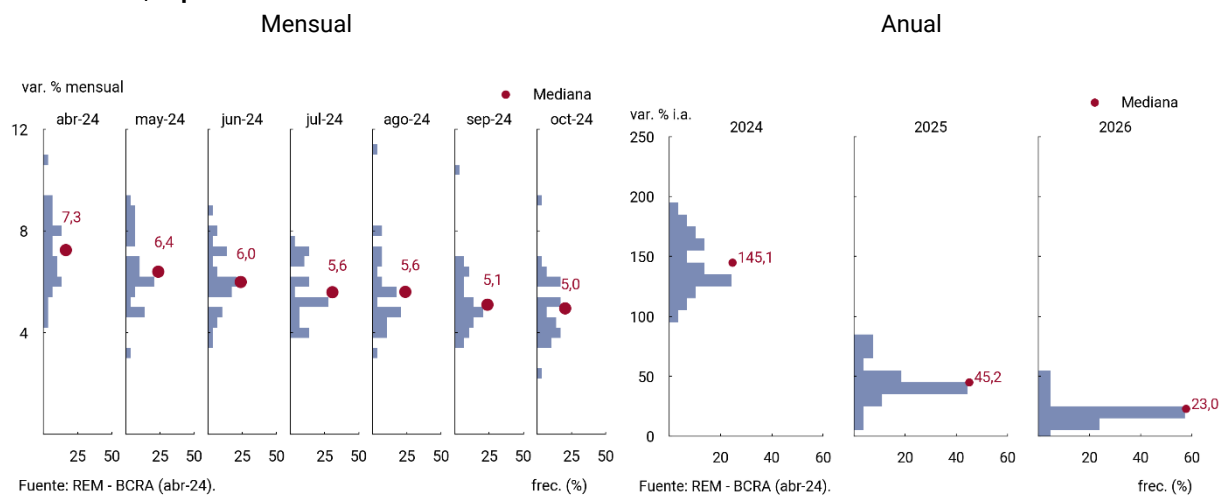


Cuadro 10.2 | Expectativas de inflación – IPC– Núcleo

Período	Referencia	Mediana	Promedio	Desvío	Máximo	Mínimo	Percentil 90	Percentil 75	Percentil 25	Percentil 10	Cantidad de participantes
abr-24	var. % mensual	7,3	7,3	1,5	10,9	4,5	9,0	8,2	6,1	5,8	30
may-24	var. % mensual	6,4	6,7	1,5	9,5	3,2	8,7	7,9	5,9	5,0	29
jun-24	var. % mensual	6,0	6,2	1,3	9,0	3,7	7,9	7,2	5,7	4,8	29
jul-24	var. % mensual	5,6	5,8	1,1	7,7	4,0	7,4	7,0	5,1	4,4	29
ago-24	var. % mensual	5,6	5,8	1,6	11,3	3,4	7,5	6,8	4,8	4,2	29
sep-24	var. % mensual	5,1	5,4	1,4	10,7	3,6	6,8	6,0	4,6	4,0	29
oct-24	var. % mensual	5,0	5,2	1,3	9,5	2,8	6,5	6,0	4,1	4,0	29
próx. 12 meses	var. % i.a.; abr-25	81,3	82,9	20,3	125,0	40,4	109,4	95,5	71,6	61,7	27
próx. 24 meses	var. % i.a.; abr-26	38,0	41,5	19,6	100,0	7,9	59,4	50,5	29,7	23,4	23
2024	var. % i.a.; dic-24	145,1	147,9	23,0	195,6	107,0	176,6	165,0	131,0	120,6	29
2025	var. % i.a.; dic-25	45,2	49,1	16,6	86,3	12,8	75,0	52,8	41,0	34,5	27
2026	var. % i.a.; dic-26	23,0	24,2	10,7	55,0	6,2	33,0	26,8	19,9	13,5	21

Fuente: REM - BCRA (abr-24)

Gráfico 10.2 | Expectativas de inflación – IPC– Núcleo

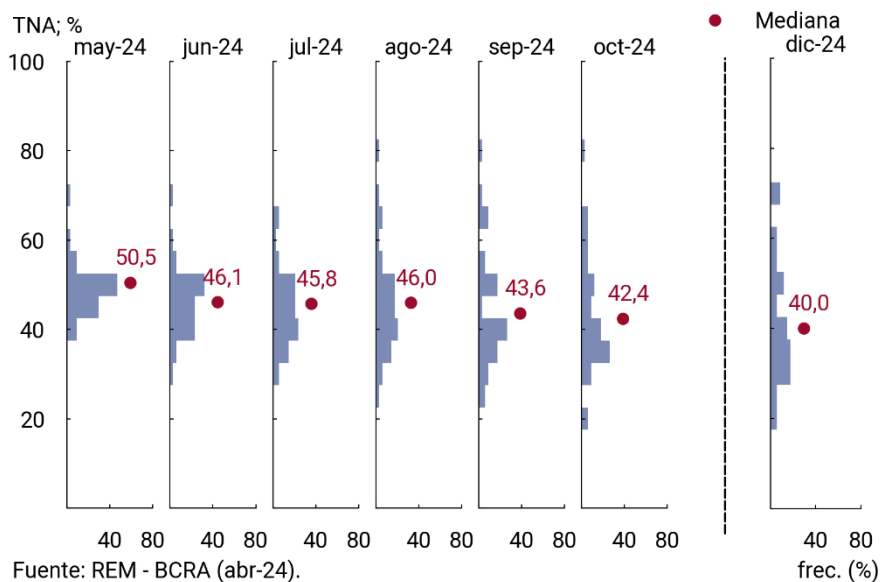


Cuadro 10.3 | Expectativas de Tasa de interés (BADLAR)

Período	Referencia	Mediana	Promedio	Desvío	Máximo	Mínimo	Percentil 90	Percentil 75	Percentil 25	Percentil 10	Cantidad de participantes
may-24	TNA; %	50,50	51,00	5,70	70,0	40,0	56,7	53,8	48,5	45,0	34
jun-24	TNA; %	46,10	47,68	7,69	70,0	30,0	55,3	51,1	42,3	40,0	34
jul-24	TNA; %	45,75	46,29	8,71	66,0	30,0	55,9	50,6	40,3	35,0	34
ago-24	TNA; %	46,01	47,48	12,20	81,9	25,0	64,7	53,1	40,0	35,0	34
sep-24	TNA; %	43,62	46,27	13,14	81,9	25,0	65,0	53,1	37,4	32,5	34
oct-24	TNA; %	42,41	45,00	13,30	81,9	20,0	60,0	53,4	36,3	32,5	34
próx. 12 meses	TNA; %; abr-25	38,00	37,35	13,18	67,9	10,0	55,0	41,6	30,0	20,0	31
2024	TNA; %; dic-24	40,00	43,30	13,89	72,0	20,0	61,4	53,1	34,1	29,3	34
2025	TNA; %; dic-25	34,00	32,01	12,43	60,1	8,0	40,0	36,5	26,2	13,5	31

Fuente: REM - BCRA (abr-24)

Gráfico 10.3 | Expectativas de Tasa de interés (BADLAR)

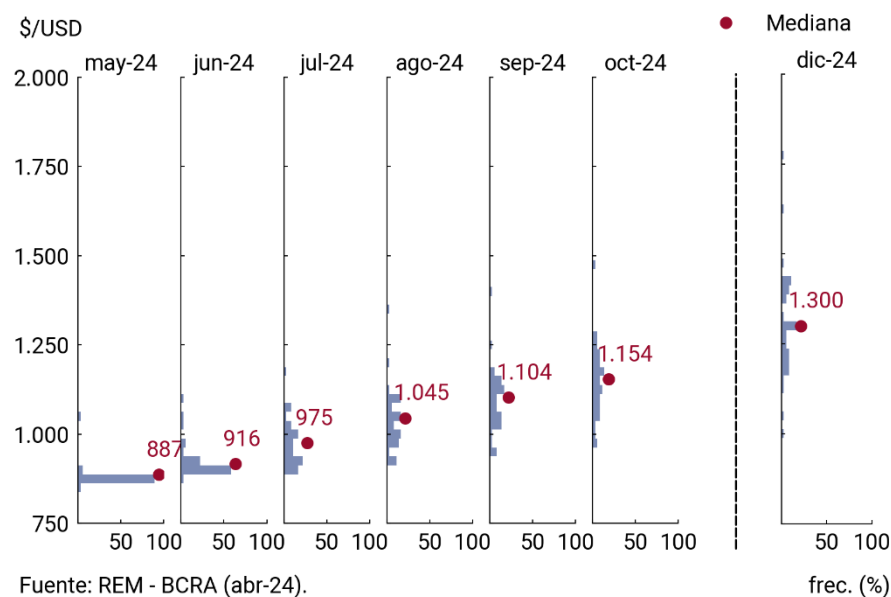


Cuadro 10.4 | Expectativas de Tipo de cambio nominal

Período	Referencia	Mediana	Promedio	Desvío	Máximo	Mínimo	Percentil 90	Percentil 75	Percentil 25	Percentil 10	Cantidad de participantes
may-24	\$/USD	886,6	893,9	28,3	1.050,8	869,0	898,0	894,2	885,2	883,4	36
jun-24	\$/USD	916,5	935,1	49,7	1.124,3	899,7	988,7	944,2	903,6	901,9	36
jul-24	\$/USD	975,0	987,4	60,1	1.180,5	919,0	1.074,9	1.013,9	942,5	922,3	36
ago-24	\$/USD	1.045,1	1.050,7	82,1	1.350,0	937,7	1.119,5	1.099,3	998,1	957,7	36
sep-24	\$/USD	1.103,5	1.102,0	89,1	1.418,0	956,4	1.176,3	1.148,1	1.044,2	998,6	36
oct-24	\$/USD	1.153,7	1.156,1	97,7	1.488,0	978,8	1.259,3	1.205,0	1.094,8	1.043,4	36
próx. 12 meses	\$/USD; abr-25	1.526,0	1.568,4	226,9	2.389,1	1.285,4	1.772,9	1.665,8	1.398,8	1.344,4	34
2024	\$/USD; dic-24	1.300,0	1.311,0	148,0	1.777,0	1.019,1	1.439,4	1.405,9	1.216,1	1.165,3	36
2025	\$/USD; dic-25	1.893,3	1.968,4	329,5	2.700,9	1.382,8	2.472,0	2.178,5	1.750,7	1.647,8	33

Fuente: REM - BCRA (abr-24)

Gráfico 10.4 | Expectativas de Tipo de cambio nominal



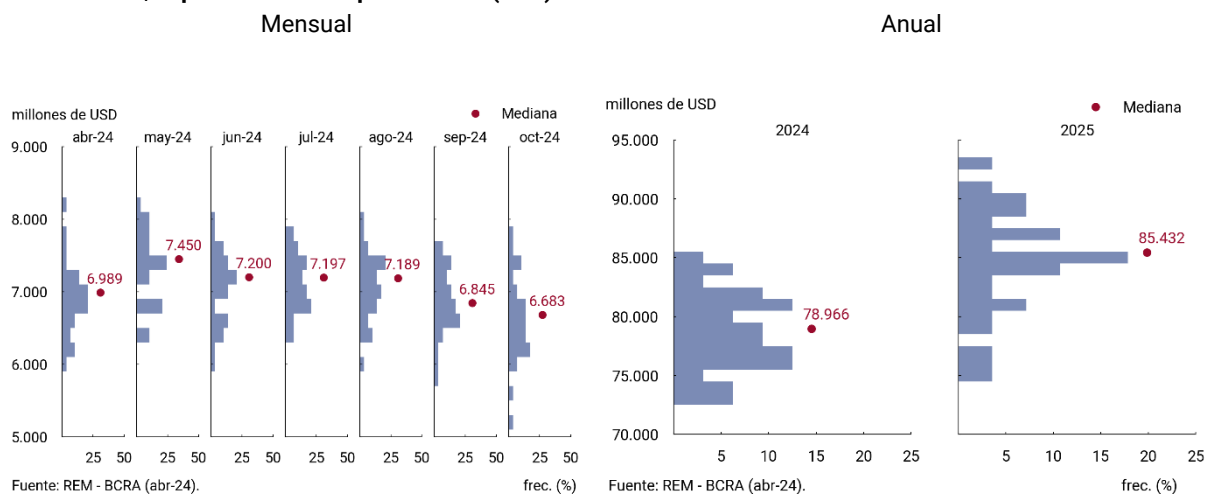
Fuente: REM - BCRA (abr-24).

Cuadro 10.5 | Expectativas de Exportaciones (FOB)

Período	Referencia	Mediana	Promedio	Desvío	Máximo	Mínimo	Percentil 90	Percentil 75	Percentil 25	Percentil 10	Cantidad de participantes
abr-24	millones de USD	6.989	6.984	490	8.300	6.056	7.533	7.200	6.700	6.364	29
may-24	millones de USD	7.450	7.398	500	8.297	6.466	8.020	7.679	6.944	6.762	29
jun-24	millones de USD	7.200	7.115	481	8.000	6.173	7.660	7.415	6.770	6.476	29
jul-24	millones de USD	7.197	7.199	390	7.878	6.500	7.710	7.512	6.886	6.688	29
ago-24	millones de USD	7.189	7.154	461	8.128	6.000	7.655	7.500	6.820	6.580	29
sep-24	millones de USD	6.845	6.945	451	7.742	5.980	7.520	7.361	6.720	6.453	29
oct-24	millones de USD	6.683	6.699	573	7.844	5.332	7.506	7.015	6.371	6.156	29
2024	millones de USD	78.966	79.067	3.282	85.000	73.234	83.152	81.302	76.611	74.889	32
2025	millones de USD	85.432	85.326	4.743	94.822	75.730	91.012	88.560	82.700	79.284	29

Fuente: REM - BCRA (abr-24)

Gráfico 10.5 | Expectativas de Exportaciones (FOB)

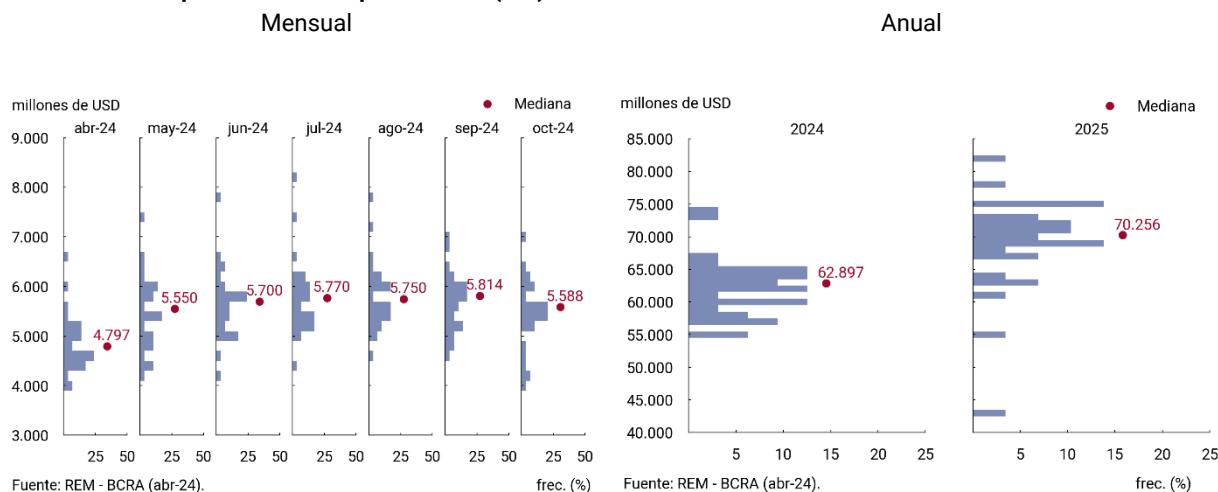


Cuadro 10.6 | Expectativas de Importaciones (CIF)

Período	Referencia	Mediana	Promedio	Desvío	Máximo	Mínimo	Percentil 90	Percentil 75	Percentil 25	Percentil 10	Cantidad de participantes
abr-24	millones de USD	4.797	4.923	586	6.789	4.100	5.552	5.220	4.515	4.362	29
may-24	millones de USD	5.550	5.536	757	7.500	4.376	6.336	6.004	4.933	4.537	29
jun-24	millones de USD	5.700	5.727	692	7.900	4.312	6.524	5.994	5.246	5.000	29
jul-24	millones de USD	5.770	5.842	739	8.289	4.582	6.345	6.155	5.326	5.191	29
ago-24	millones de USD	5.750	5.880	678	7.837	4.613	6.549	6.195	5.455	5.187	29
sep-24	millones de USD	5.814	5.741	573	7.137	4.719	6.396	6.015	5.359	4.975	29
oct-24	millones de USD	5.588	5.523	683	7.100	4.001	6.270	5.836	5.300	4.457	29
2024	millones de USD	62.897	62.694	4.365	74.000	55.055	66.798	64.801	59.775	57.628	32
2025	millones de USD	70.256	69.446	7.259	82.000	43.784	75.373	73.200	67.835	62.887	29

Fuente: REM - BCRA (abr-24)

Gráfico 10.6 | Expectativas de Importaciones (CIF)

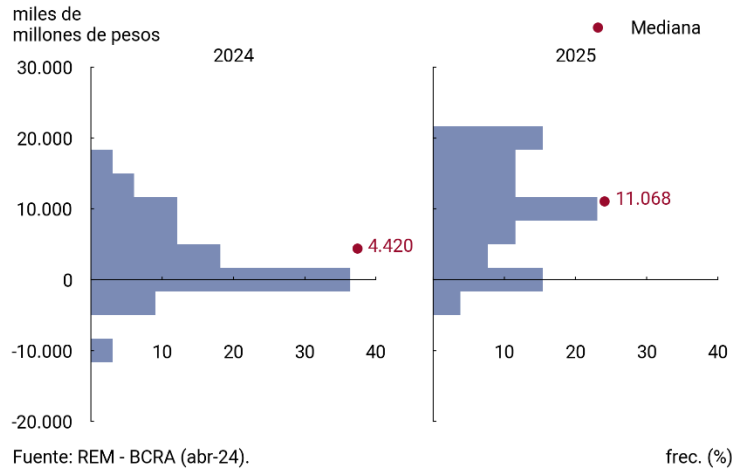


Cuadro 10.7 | Expectativas de Resultado primario del SPNF

Período	Referencia	Mediana	Promedio	Desvío	Máximo	Mínimo	Percentil 90	Percentil 75	Percentil 25	Percentil 10	Cantidad de participantes
2024	miles de millones \$	4.420,0	5.010,2	5.768,2	18.769,7	-7.354,0	12.890,4	8.333,1	500,0	-800,0	33
2025	miles de millones \$	11.068,5	11.516,6	7.292,8	23.228,1	-316,2	21.733,8	17.036,7	6.525,0	1.057,0	26

Fuente: REM - BCRA (abr-24)

Gráfico 10.7 | Expectativas de Resultado primario del SPNF

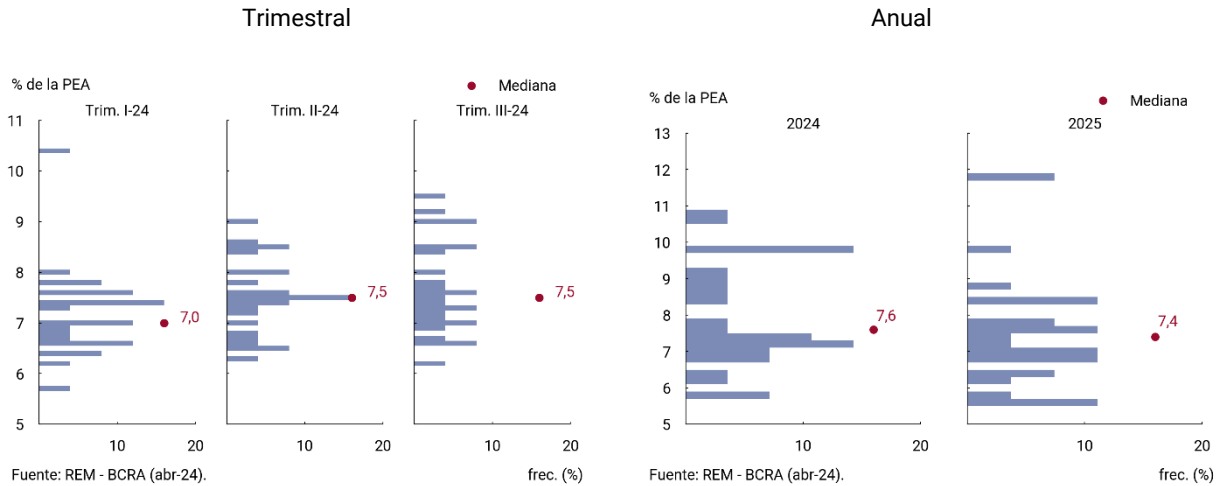


Cuadro 10.8 | Expectativas de Tasa de Desocupación abierta

Período	Referencia	Mediana	Promedio	Desvío	Máximo	Mínimo	Percentil 90	Percentil 75	Percentil 25	Percentil 10	Cantidad de participantes
Trim. I-24	% de la PEA	7,0	7,2	0,9	10,4	5,8	7,9	7,6	6,7	6,4	25
Trim. II-24	% de la PEA	7,5	7,5	0,7	9,0	6,3	8,5	8,0	7,0	6,6	25
Trim. III-24	% de la PEA	7,5	7,7	0,9	9,5	6,2	9,0	8,4	7,1	6,6	25
2024	% de la PEA; Trim. IV-24	7,6	8,1	1,4	11,0	5,9	10,0	9,3	7,2	6,5	28
2025	% de la PEA; Trim. IV-25	7,4	7,7	1,6	12,0	5,7	9,4	8,3	6,7	5,9	27

Fuente: REM - BCRA (abr-24)

Gráfico 10.8 | Expectativas Tasa de Desocupación abierta

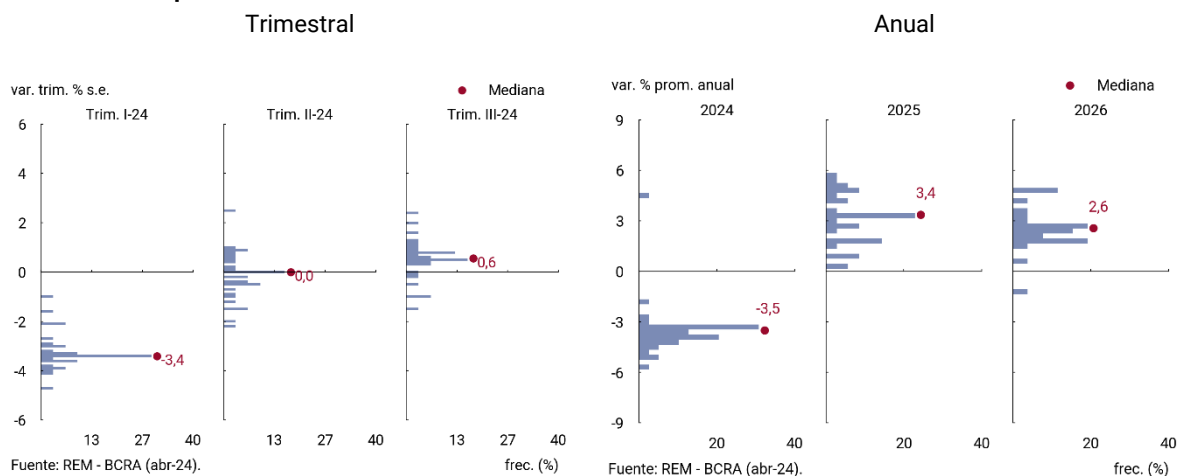


Cuadro 10.9 | Expectativas de Crecimiento del PIB

Período	Referencia	Mediana	Promedio	Desvío	Máximo	Mínimo	Percentil 90	Percentil 75	Percentil 25	Percentil 10	Cantidad de participantes
Trim. I-24	var. % trim. s.e.	-3,4	-3,2	0,7	-0,9	-4,6	-2,1	-3,1	-3,6	-3,9	31
Trim. II-24	var. % trim. s.e.	0,0	-0,1	1,0	2,5	-2,1	0,9	0,5	-0,6	-1,5	31
Trim. III-24	var. % trim. s.e.	0,6	0,5	0,8	2,4	-1,5	1,4	0,9	0,3	-0,5	31
2024	var. % prom. anual	-3,5	-3,4	1,5	4,6	-5,5	-3,0	-3,0	-3,9	-4,4	39
2025	var. % prom. anual	3,4	3,2	1,5	6,0	0,4	5,1	4,3	2,0	1,0	35
2026	var. % prom. anual	2,6	2,7	1,3	5,0	-1,0	4,8	3,0	2,0	1,9	26

Fuente: REM - BCRA (abr-24)

Gráfico 10.1 | Expectativas de Crecimiento del PIB



10. Definición de los principales estadísticos

Los estadísticos de las proyecciones para cada variable/periodo son los siguientes:

a. Mediana:

La mediana es una medida de posición de la variable tal que, ordenando el grupo de números por su valor de menor a mayor, deja el 50% de las respuestas por debajo de ella y el 50% por encima. Cabe destacar que es una medida no sensible a los valores extremos.

b. Promedio

El promedio de cada variable es la suma de todos los valores dividida por la cantidad de respuestas.

c. Desvío:

El desvío estándar es la medida de la dispersión de los valores respecto del valor promedio.

d. Percentil:

Es una medida de posición que deja un cierto porcentaje (10, 25, 75 y 90%) de la variable con respuestas menores al percentil correspondiente y el resto por encima de dicho valor.

En conjunto todas estas medidas contribuyen a la mejor comprensión de la distribución de las respuestas.